

# Troškovi upravljanja institucija I. i II. stupa mirovinskog osiguranja

---

**Bađun, Marijana; Klemenčić, Irena**

*Source / Izvornik:* **Newsletter : povremeno glasilo Instituta za javne financije, 2011, 13, 1 - 8**

**Journal article, Published version**

**Rad u časopisu, Objavljena verzija rada (izdavačev PDF)**

*Permanent link / Trajna poveznica:* <https://um.nsk.hr/um:nbn:hr:242:844063>

*Rights / Prava:* [Attribution-NonCommercial-NoDerivatives 4.0 International/Imenovanje-Nekomercijalno-Bez prerada 4.0 međunarodna](#)

*Download date / Datum preuzimanja:* **2024-07-17**



*Repository / Repozitorij:*

[Institute of Public Finance Repository](#)



# Troškovi upravljanja institucija I. i II. stupa mirovinskog osiguranja\*

MARIJANA BAĐUN Institut za javne financije  
IRENA KLEMENČIĆ Institut za javne financije

*U javnosti je rašireno mišljenje da su različite naknade vezane uz drugi stup mirovinskog osiguranja visoke, a istovremeno se zanemaruju troškovi glavne institucije mirovinskog osiguranja – Hrvatskog zavoda za mirovinsko osiguranje. Cilj je ovog newslettera prikazati te naknade i troškove, kao i troškove obveznih mirovinskih društava i Regosa. Može se zaključiti da u čitavom sustavu mirovinskog osiguranja postoji prostor za racionalizaciju troškova. Međutim, precizna usporedba učinkovitosti institucija prvog i drugog stupa prema udjelu troškova u ukupnom iznosu isplaćenih mirovina bit će moguća tek nakon većih isplata mirovina iz drugog stupa.*

## I. UVOD

Zakon o mirovinskom osiguranju propisuje da sustav mirovinskog osiguranja u Republici Hrvatskoj (RH) čine obvezno mirovinsko osiguranje na temelju generacijske solidarnosti (I. stup mirovinskog osiguranja), obvezno mirovinsko osiguranje na temelju individualne kapitalizirane štednje (II. stup), te dobrovoljno mirovinsko osiguranje na temelju individualne kapitalizirane štednje (III. stup).

Cilj je istraživanja prikazati troškove upravljanja institucija I. i II. stupa mirovinskog osiguranja, a glavna je pozornost usmjerena na Hrvatski zavod za mirovinsko osigu-

ranje (HZMO), Središnji registar osiguranika (Regos), Financijsku agenciju (FINA) te obvezna mirovinska društva (OMD). HZMO pripada I. stupu, a ostale institucije II. Radi jasnoće, na početku valja objasniti razliku između mirovinskog društva i mirovinskog fonda.

Mirovinska društva se osnivaju kao trgovačka društva, u pravnom obliku dioničkog društva ili društva s ograničenom odgovornošću. Predmet njihova poslovanja je osnivanje i upravljanje mirovinskim fondom, te aktivnosti vezane s obavljanjem poslova upravljanja mirovinskim fondom. Za upravljanje mirovinskim fondom mirovinsko društvo ima pravo na naknadu.

Mirovinski fondovi su: a) *obvezni mirovinski fond* u kojem se osiguranici obvezno osiguravaju na temelju individualne kapitalizirane štednje, prema odredbama Zakona o mirovinskom osiguranju; b) *dobrovoljni mirovinski fond* u kojem se osobe dobrovoljno osiguravaju na temelju individualne kapitalizirane štednje, prema Zakonu o obveznim i dobrovoljnim mirovinskim fondovima i statutu fonda. Mirovinski fondovi su fondovi posebne vrste, odnosno zasebna imovina bez pravne osobnosti, osnovani radi prikupljanja novčanih sredstava uplaćivanjem doprinosa članova fonda i ulaganja tih sredstava, s ciljem povećanja vrijednosti imovine fonda, a radi osiguranja isplate mirovinskih davanja članovima. Imovina mirovinskog fonda drži se odvojeno od imovine mirovinskog društva.

\* Istraživanje je obavljeno u okviru projekta "Analiza mirovinskog sustava" kojeg su zajednički pokrenuli Institut za javne financije i časopis *Banka*.

U nastavku se prikazuju troškovi upravljanja institucija I. i II. stupa. Istraživanjem nije obuhvaćena Porezna uprava čija je zadaća i prikupljanje mirovinskih doprinosa, a ni troškovi poslovanja mirovinskih osiguravajućih društava (u RH zasad postoji samo jedno) jer su isplate mirovina iz II. stupa još uvijek male.

## 2. HRVATSKI ZAVOD ZA MIROVINSKO OSIGURANJE

Rashodi za zaposlene HZMO-a iznosili su 2010. 344,1 mil. kn, što je 11,5 mil. kn manje nego 2009. i 45,3 mil. kn manje nego 2008. (HZMO, 2011). U promatranom razdoblju (2002.-10) rashodi su bili najveći 2008. zbog 6%-tnog povećanja osnovice za plaće (od 1. siječnja 2008), povećanih prava iz Kolektivnog ugovora HZMO-a i isplate stimulativnih otpremnina za 140 djelatnika (24,9 mil. kn). Otpremnine su isplaćene iz sredstava zajma Svjetske banke i sredstava proračuna. Rashodi za zaposlene prikazani su na grafikonu 1.

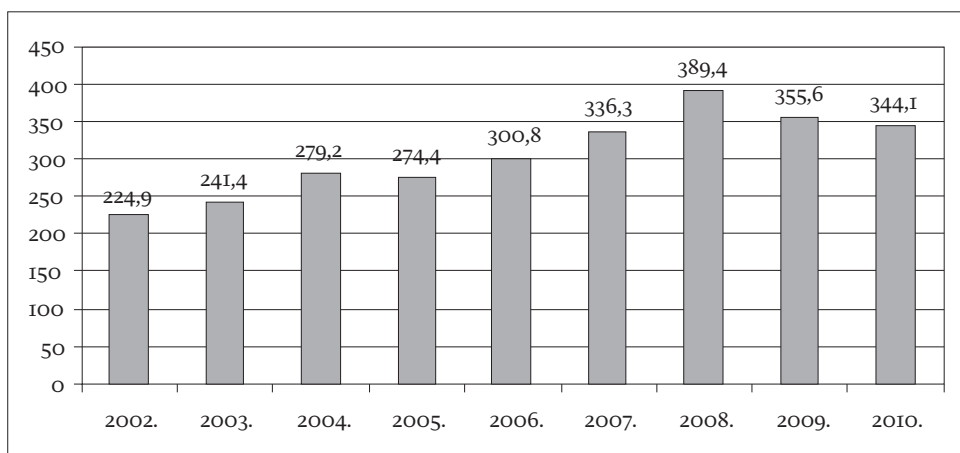
Na grafikonu 2 vidljivo je kretanje broja zaposlenika HZMO-a. Krajem 2010. bilo ih je 3.193, s prosječnom bruto plaćom od 7.754 kn. U 2009. i 2010. primjetno je smanjenje broja zaposlenih, a time i rashoda, u odnosu na 2008.

HZMO vodi evidenciju rashoda poslovanja stručne službe – rashode za zaposlene i materijalne rashode. *Materijalni rashodi* se odnose na naknade zaposlenima (troškovi prijevoza, stručno usavršavanje, službena putovanja), rashode za materijal i energiju, za usluge (telefon, pošta, tekuće i investicijsko održavanje i drugo) i ostale nespomenute rashode poslovanja. Rashodi poslovanja stručne službe 2010. iznosili su 451,2 mil. kn, od čega su 107,1 mil. kn bili materijalni rashodi.

Bez mirovina i mirovinskih primanja, rashodi HZMO-a su 2010. iznosili 591,6 mil. kn (grafikon 3). Obuhvaćaju rashode za zaposlene, materijalne i financijske rashode, nabavu ne-

**Grafikon 1.**

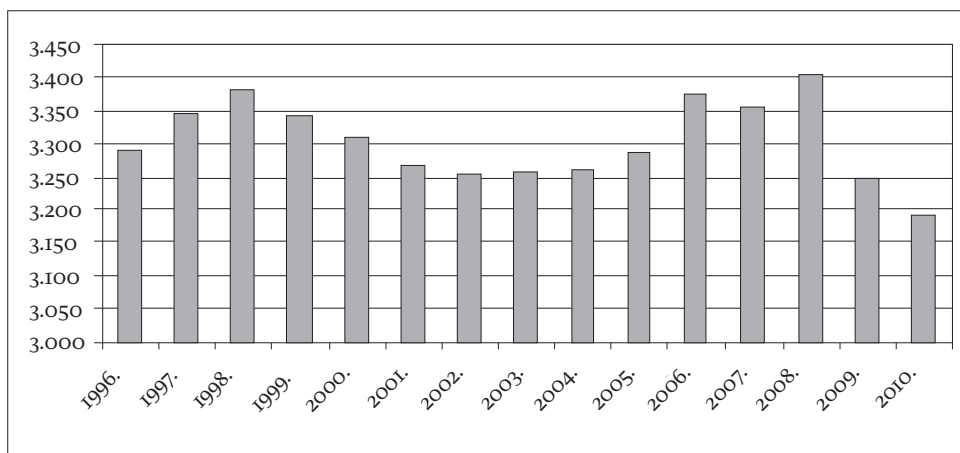
Rashodi za zaposlene HZMO-a (u mil. kn)



Izvor: HZMO (2011)

**Grafikon 2.**

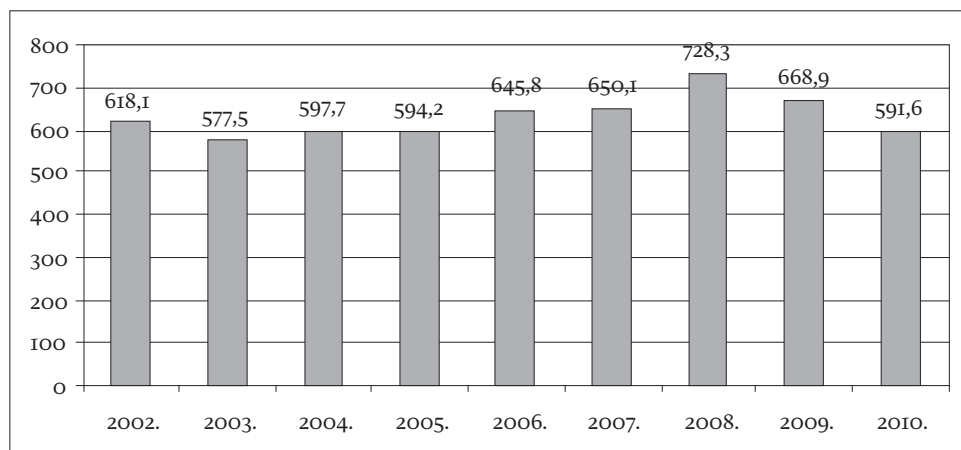
Broj zaposlenih HZMO-a (podaci za kraj godine)



Izvor: HZMO (2011)

### Grafikon 3.

Rashodi HZMO-a bez mirovina (u mil. kn)



Izvor: HZMO (2011)

financijske imovine, unapređenje mirovinskog sustava i ostalo. Udio rashoda HZMO-a (bez mirovina) u BDP-u 2010. iznosio je oko 0,2%, a u ukupnim rashodima HZMO-a 1,7%. Mirovine i mirovinska primanja čine 98,3% ukupnih rashoda HZMO-a. Za usporedbu, udio troškova upravljanja u ukupnim rashodima Hrvatskog zavoda za zdravstveno osiguranje 2010. je iznosio 2% (HZZO, 2011:26).

### 3. SREDIŠNJI REGISTAR OSIGURANIKA I FINANCIJSKA AGENCIJA

Regos je proračunski korisnik pa su podaci o rashodima preuzeti iz Izvršenja Proračuna za razdoblje od 2005. do 2010.<sup>1</sup> Troškovi administracije i upravljanja čine 99% rashoda Regosa, dok su ostalo rashodi na nematerijalnu imovinu, postrojenja, opremu i nematerijalnu proizvedenu imovinu. Zanimljivo je da su najznačajnija stavka

<sup>1</sup> Izvješća o poslovanju Regosa nisu dostupna na internetskim stranicama, za razliku od poslovnih izvješća drugih institucija mirovinskog osiguranja.

rashodi za "ostale usluge" koji su u 2010. činili 90% ukupnih rashoda, odnosno 88,4 mil. kn. Drugi po veličini su rashodi za zaposlenike: 7,1 mil. kn odnosno 7% ukupnih rashoda. Ukupni proračunski rashodi za Regos iznosili su 98,1 mil. kn (grafikon 4).<sup>2</sup>

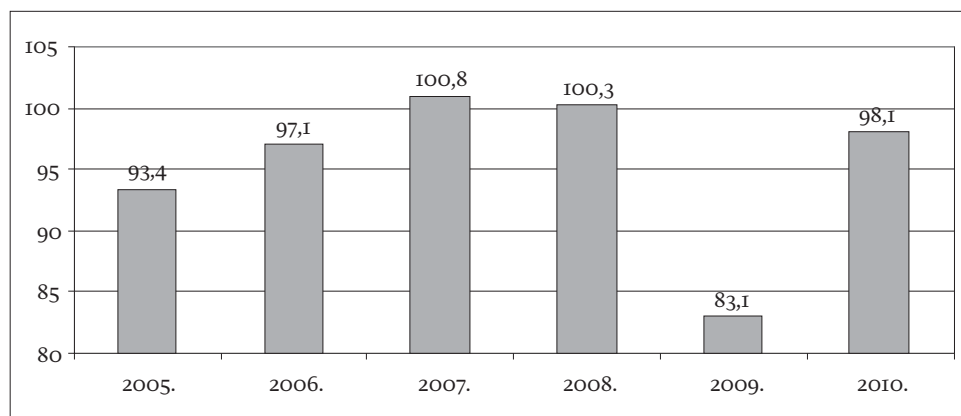
Pod ostalim uslugama misli se na usluge koje za Regos obavljaju FINA, HZMO i Apis IT. Najznačajnija je aktivnost tehnička podrška II. stupu i razmjena podataka, što obuhvaća poslove vezane uz:

- članstvo u OMF-u;
- obrazac R-S/R-Sm;
- uplatu doprinosa;
- vođenje jedinstvenog računovodstva osobnih računa;
- ažuriranje matičnih baza podataka;
- obvezno i statističko izvješćivanje u sustavu i razmjenu podataka s povezanim institucijama;

<sup>2</sup> Nažalost, nije bilo moguće dobiti odgovor od Regosa zbog čega je došlo do znatnog smanjenja rashoda u 2009.

### Grafikon 4.

Ukupni proračunski rashodi za Regos (u mil. kn)



Izvor: Ministarstvo financija i Narodne novine, Izvršenja Proračuna

- reklamacije, povrate i ispravke;
- arhiviranje dokumentacije i podataka;
- uvid u stanje i promet na osobnim računima osiguranika putem interneta.

S obzirom na troškove Regosa i ulogu u sustavu mirovinskog osiguranja, HANFA (2011) smatra da bi se njegov položaj i zadaci trebali preispitati i redefinirati. Troškovi Regosa su od 2000. do 2009. iznosili 721,5 mil. kn, od čega su najveća stavka usluge FINA-e. Od kolovoza 2011. Regos od OMD-a naplaćuje naknadu od 30 kn godišnje po članu OMF-a koja je proračunski prihod (NN, 90/11). Trenutno OMF-ovi imaju oko 1,6 mil. članova, što je za Regos prihod od 48 mil. kn godišnje.

U sklopu FINA-e djeluje Centar za Regos; u njemu radi 10 djelatnika, a mjesečno je za poslove Regosa u okviru FINA-e angažirano oko 200 djelatnika. U posljednje tri godine FINA je za poslove Regosa naplatila oko 70 mil. kn godišnje.

**Tablica 1.**

*Operativni rashodi OMD-a (u tis. kn)*

	2007.		2008.		2009.		2010.	
	Iznos	Udio (u %)	Iznos	Udio (u %)	Iznos	Udio (u %)	Iznos	Udio (u %)
Materijalni troškovi	1.430	1,63	1.485	1,45	1.239	1,45	963	1,12
Troškovi osoblja	24.949	28,40	26.517	25,82	27.641	32,38	27.413	31,97
Amortizacija	2.351	2,68	3.874	3,77	3.797	4,45	4.191	4,89
Rezerviranja	0	0,00	0	0,00	0	0,00	2.050	2,39
Ostali troškovi poslovanja	19.862	22,61	22.127	21,55	22.461	26,31	23.495	27,40
Transakcijski troškovi	8	0,01	11	0,01	2	0,00	3	0,00
Troškovi marketinga	12.740	14,50	8.699	8,47	3.585	4,20	4.378	5,11
Troškovi agenata prodaje	19.815	22,56	28.516	27,77	13.775	16,14	12.297	14,34
Ostali troškovi prodaje	2.894	3,29	0	0,00	2.333	2,73	0	0,00
Ostali troškovi	3.804	4,33	11.460	11,20	10.534	12,34	10.955	12,79
<b>Ukupno operativni troškovi</b>	<b>87.852</b>	<b>100,00</b>	<b>102.689</b>	<b>100,00</b>	<b>85.367</b>	<b>100,00</b>	<b>85.744</b>	<b>100,00</b>

Izvor: HANFA (2011)

**Tablica 2.**

*Rashodi od upravljanja OMF-ovima (u tis. kn)*

	Transakcijski troškovi		Troškovi marketinga		Troškovi agenata prodaje		Ostali troškovi prodaje		Ostali troškovi od upravljanja fondom		Rashodi od upravljanja fondom
	Iznos	(u %)	Iznos	(u %)	Iznos	(u %)	Iznos	(u %)	Iznos	(u %)	
2007.	8	0	12.740	32	19.815	50	2.894	7	3.804	10	39.261
2008.	11	0	8.699	18	28.516	59	0	0	11.460	24	48.686
2009.	2	0	3.585	12	13.775	46	2.333	8	10.534	35	30.229
2010.	3	0	4.378	16	12.297	45	0	0	10.955	40	27.633

Izvor: HANFA (2011)

#### 4. OPERATIVNI RASHODI OBVEZNIH MIROVINSKIH DRUŠTAVA

Operativne rashode čine rashodi od upravljanja obveznim mirovinskim fondom i rashodi od poslovanja društva. Operativni su rashodi 2010. iznosili 85,7 mil. kn, od čega najveći dio čine troškovi osoblja (32%), zatim ostali troškovi poslovanja (27%) i troškovi agenata prodaje (14%). Ostali troškovi poslovanja obuhvaćaju troškove usluga i druge administrativne troškove (osobni automobili, službena putovanja, porezi, doprinosi, članarine i ostala davanja, osim plaća i naknada). Operativni su rashodi prikazani u tablici 1.

U tablici 2 prikazani su rashodi od upravljanja OMF-ovima. Sastojali su se od troškova agenata prodaje (45%), ostalih troškova upravljanja fondom (40%) i troškova marketinga (16%), a 2010. su iznosili 27,6 mil. kn.

**Tablica 3.**

Rashodi od poslovanja OMD-a (u tis. kn)

	2007.		2008.		2009.		2010.	
	Iznos	Udio (u %)	Iznos	Udio (u %)	Iznos	Udio (u %)	Iznos	Udio (u %)
Materijalni troškovi	1.430	2,94	1.485	2,75	1.239	2,25	963	1,66
Troškovi osoblja	24.949	51,34	26.517	49,10	27.641	50,13	27.413	47,17
Amortizacija	2.351	4,84	3.874	7,18	3.797	6,88	4.191	7,21
Rezerviranja	0	0,00	0	0,00	0	0,00	2.050	3,53
Ostali troškovi	19.862	40,88	22.127	40,97	22.461	40,74	23.495	40,43
<b>Ukupno rashodi</b>	<b>48.591</b>	<b>100,00</b>	<b>54.003</b>	<b>100,00</b>	<b>55.138</b>	<b>100,00</b>	<b>58.111</b>	<b>100,00</b>

Izvor: HANFA (2011)

Rashodi od poslovanja OMD-a u 2010. nalaze se u tablici 3. Iznosili su 58,1 mil. kn, pri čemu najveći dio čine troškovi osoblja (47%) i ostali troškovi (40%). Ukratko, najveće rashode poslovanja generiraju plaće te ostala primanja i beneficije zaposlenika.

### 5. NAKNADA U II. STUPU MIROVINSKOG OSIGURANJA

Istraživanjem je obuhvaćena: 1) naknada od uplaćenih doprinosa; 2) naknada za upravljanje imovinom mirovinskog fonda; 3) naknada za izlaz člana iz fonda; 4) naknada za banku skrbnika; 5) ranije spomenuta naknada HANFA-i; 6) naknada Regosa i 7) naknada osiguravajućim mirovinskim društvima. Prve tri naknade (radi pokrića troškova) može zaračunati obvezno mirovinsko društvo:

- odbitkom najviše 0,8% od uplaćenih doprinosa;
- odbitkom najviše 1,2% godišnje od ukupne imovine mirovinskog fonda u 2003.; za svaku iduću godinu HANFA propisuje najviši postotak, ali ne viši od navedenog postotka;
- naplatom naknade za izlaz iz obveznog fonda, ukoliko se ne radi o izlasku nakon trogodišnjeg ulaganja u fond.

Zakon određuje maksimalni iznos naknade, a svako društvo statutom i vlastitim propisima utvrđuje visinu naknade unutar utvrđenog zakonskog okvira.

Naknada od uplaćenih doprinosa (ulazna naknada) utvrđuje su u postotku uplaćenih doprinosa. Društva za upravljanje obveznim mirovinskim fondovima (Erste Plavi, PBZ Croatia osiguranje i Raiffeisen) propisuju naknadu u visini od 0,8% uplaćenih doprinosa. U Društvu za upravljanje

obveznim mirovinskim fondom AZ naknada u prve dvije godine članstva iznosi najviše 0,7%. Za svaku iduću godinu naknada se smanjuje za 0,05%. Najniža ulazna naknada ne može biti niža od 0,5% od uplaćenih doprinosa.

Naknada za upravljanje imovinom mirovinskog fonda utvrđuje se u postotku ukupne imovine mirovinskog fonda. Iznos naknade obračunava se dnevno na temelju vrijednosti ukupne imovine fonda umanjene za iznos obveza fonda s osnove ulaganja, a isplaćuje se društvu jednom mjesечно, drugog radnog dana u mjesecu za prethodni mjesec. HANFA svake godine određuje najviši iznos naknade radi pokrića troškova obveznog mirovinskog društva. Visina naknade za upravljanje obveznom mirovinskom društvu godišnje se smanjuje za 0,05 ili 0,1 postotni bod (tablica 4), pa je s 0,95% u 2007. smanjena na 0,65% u 2011.

Mirovinska su društva u 2010. od upravljanja fondovima ostvarila 276,6 milijuna kuna (tablica 5), a rashodi su u istom razdoblju iznosili 27,6 milijuna kuna, pa su prihodi bili čak 10 puta veći od rashoda. Društva ne koriste mogućnost propisivanja nižih naknada kao sredstvo za privlačenje novih članova, te naknade za upravljanje utvrđuju u najvišem dopuštenom iznosu.

Tablica 6 prikazuje ukupno uplaćene doprinose, neto imovinu obveznih mirovinskih fondova te ukupno naplaćene naknade obveznih mirovinskih društava. Prikazan je kumulativni iznos naplaćenih naknada u razdoblju od 2002. do 2010. Prve je godine za naknade naplaćeno 19 milijuna,

**Tablica 4.**

Visina maksimalne naknade za upravljanje obveznom mirovinskom društvu (u %)

Godina	2007.	2008.	2009.	2010.	2011.
Naknada (u %)	0,95	0,85	0,8	0,75	0,65

Izvor: Odluka o najvišem postotku naknade za upravljanje obveznom mirovinskom društvu NN 4/07, 1/08, 151/08, 156/09, 148/10

## Tablica 5.

Prihodi OMD-a od upravljanja fondovima (u tis. kn)

	Naknada od uplaćenih doprinosa		Naknada od ukupne imovine fonda		Naknada za izlaz		Prihodi od upravljanja fondom
	Iznos	Udio (u %)	Iznos	Udio (u %)	Iznos	Udio (u %)	Ukupno
2007.	25.257	12,32	179.479	87,55	266	0,13	205.002
2008.	29.449	13,64	185.454	85,92	944	0,44	215.846
2009.	31.939	13,47	205.054	86,50	65	0,03	237.058
2010.	31.656	11,44	244.934	88,55	4	0,00	276.593

Izvor: HANFA (2011)

## Tablica 6.

Ukupno naplaćene naknade (kumulativno, u mil. kn)

	Uplaćeni doprinosi	Neto imovina	Upravljačke naknade	Ulazne naknade	Ukupne naknade
31. 12. 2002.	1.928	2.037	5	14	19
31. 12. 2003.	4.406	4.677	38	33	70
31. 12. 2004.	7.167	7.913	111	52	163
31. 12. 2005.	10.298	11.714	226	73	300
31. 12. 2006.	13.799	15.919	391	96	487
31. 12. 2007.	17.819	21.002	570	121	692
31. 12. 2008.	22.361	22.591	756	150	906
31. 12. 2009.	26.974	29.265	961	182	1.143
31. 12. 2010.	31.550	36.328	1.206	214	1.420

Izvor: HANFA (2011)

a na kraju razdoblja ukupni se iznos popeo na čak 1,4 milijarde kuna.

U tablici 7 vidljivi su doprinosi, neto imovina i naplaćene naknade (ulazne naknade i naknade za upravljanje) po članu, prema prosječnim bruto plaćama i stvarnim prinosima. Kumulativni iznos naplaćene naknade po članu (zanimljiv svakom članu obveznog mirovinskog fonda), 2010. je iznosio 1.696 kuna. Istodobno je razlika između imovine aktivnog člana i uplaćenih doprinosa po članu iznosila 4.859 kn. Zbroje li se ta dva iznosa i promotri udio naplaćenih naknada po članu u toj sumi, vidljivo je da su OMD prosječno za sebe zadržala 26%, dok je ostatak pripao članu fonda.

*Naknada za izlaz člana iz fonda* (izlazna naknada) naplaćuje se prilikom promjene fonda. U takvim će slučajeva mirovinsko društvo, u skladu sa zakonski propisanim postocima, naknadu za izlaz obračunati i odbiti od ukupnog iznosa sredstava na računu člana fonda.

Članovi imaju pravo promijeniti fond, ako s njime nisu zadovoljni. Učine li to u prvoj godini pristupanja fondu, obračunat će im se najviša naknada od 0,8% ukupnog iznosa sredstava na računu. Već iduće godine postotak se

smanjuje i iznosi 0,4%, a u trećoj godini 0,2%. Nakon tri godine provedene u fondu, članovi ga mogu promijeniti bez plaćanja naknade.

*Naknada za banku skrbnika* obračunava se dnevno na osnovi vrijednosti ukupne imovine fonda umanjene za iznos svih obveza fonda s osnove ulaganja, a isplaćuje se mjesečno, za prethodni mjesec prema godišnjim postotnim iznosima i vrijednostima imovine. HANFA svake godine propisuje najviši postotak iznosa naknade; najviša je bila 2002., kada je iznosila 0,1% ukupne imovine fonda, koliki je i maksimalni iznos, propisan zakonom, u visini od 0,1% ukupne imovine fonda.

Banka skrbnik pohranjuje i čuva imovinu mirovinskog fonda, utvrđuje vrijednost njegove imovine, izvješćuje javnost o vrijednosti obračunske jedinice i isplati dividende, daje informacije o godišnjim skupštinama dioničara i dr., za što naplaćuje naknadu. Mirovinsko društvo dužno je odabrati banku skrbnika kojoj će povjeriti imovinu fonda i sklopiti ugovor o čuvanju imovine. Banka skrbnik ne smije biti povezana ni s jednim mirovinskim društvom, a izbor banke mora odobriti HANFA.

## Tablica 7.

Ukupno naplaćene naknade po članu (kumulativno)

	Uplaćeni doprinosi po aktivnom članu	Naplaćene naknade po aktivnom članu	Imovina aktivnog člana	Prosječna imovina člana u OMF-u*
31. 12. 2002.	2.441	26	2.527	
31. 12. 2003.	5.844	105	6.151	
31. 12. 2004.	9.434	229	10.296	6.800
31. 12. 2005.	13.182	405	14.791	9.379
31. 12. 2006.	17.162	639	19.523	12.042
31. 12. 2007.	21.389	883	24.923	15.048
31. 12. 2008.	25.915	1.128	25.800	15.308
31. 12. 2009.	30.541	1.392	32.669	19.226
31. 12. 2010.	35.148	1.696	40.007	23.266

\* Prosječna imovina člana u obveznom mirovinskom fondu računa se kao prosjek imovine obveznih mirovinskih fondova po članu, uzimajući u obzir aktivne i neaktivne članove (neaktivni ne uplaćuju u fond duže od tri mjeseca). U prva tri stupca obrađen je prosječni aktivni član koji je redovito uplaćivao doprinose u prikazanom vremenskom razdoblju.

Izvor: HANFA (2011)

U Tablici 8 prikazane su naknade banci skrbniku. Minimalno se razlikuju i sve su u granicama maksimuma propisanog Odlukom HANFA-e; niže su od maksimalno dopuštenih.

Naknada Hrvatskoj agenciji za nadzor financijskih usluga plaća se u iznosu od 0,3‰ (promila) ukupne imovine obveznog mirovinskog fonda. Obračunava se dnevno na osnovi vrijednosti ukupne imovine fonda, a isplaćuje se Agenciji jednom mjesečno. Iznos naknade ne tereti imovinu obveznog mirovinskog fonda, nego ga mirovinsko društvo plaća Agenciji iz naknada koje zaračunava po Zakonu o obveznim i dobrovoljnim mirovinskim fondovima.

Naknada Regosu zaračunava se za vođenje registra o podacima obveznika podnošenja podataka, osiguranicima, razdoblju, iznosima osnovica, vrsti i iznosu obračunanih doprinosa za obvezna mirovinska osiguranja, uplatama doprinosa za mirovinsko osiguranje na temelju individualne kapitalizirane štednje te uplatama doprinosa za mirovinsko osiguranje na temelju generacijske solidarnosti. Prema podacima iz registra, Regos vodi jedinstveno računovodstvo osobnih računa članova mirovinskih fondova, uz naknadu koja je prihod državnog proračuna. Naknada je 2,50 kn mjesečno po članu obveznog mirovinskog fonda, što iznosi 30 kn godišnje. Obračun naknade se obavlja dnevno, a račun se uspostavlja mjesečno.

## Tablica 8.

Naknada za banku skrbnika (u %)

AZ	Erste Plavi	PBZ Croatia osiguranje	Raiffeisen
0,034	0,036	0,03	0,03

Izvor: Informativni prospekti fondova

Naknada mirovinskim osiguravajućim društvima plaća se u trenutku prijenosa sredstava iz mirovinskog fonda u osiguravajuće mirovinsko društvo, koje naplaćuje naknadu za pokrivanje troškova osiguravajućeg društva. Odluku o visini naknade svake godine donosi HANFA, a može iznositi najviše 10% od zaprimljene doznake obveznog mirovinskog fonda. HANFA je 2011. propisala da naknada iznosi najviše 5% od primljene doznake iz obveznog mirovinskog fonda.

Ostali troškovi u vezi s transakcijama u stjecanju, transferu ili prodaji imovine fonda namiruju se iz imovine fonda. Ovi troškovi ne terete mirovinsko društvo, nego umanjuju imovinu fonda.

## 6. ZAKLJUČAK

Prateći troškove upravljanja institucija I. i II. stupa mirovinskog osiguranja, moglo se uočiti da se glavnina troškova u 2010. odnosi na I. stup, tj. na HZMO (591,6 mil. kn), dok su troškovi Regosa i obveznih mirovinskih društava (II. stup) iznosili po 98,1 odnosno 85,7 mil. kn. To ne čudi, jer HZMO isplaćuje mirovine iz I. stupa koje su 2010. iznosile 34,9 mlrd. kn.

Istodobno, prihodi od naknada obveznih mirovinskih društava iznosili su 276,6 mil. kn i bili 10 puta veći od njihovih rashoda za upravljanje OMF-ovima (u dužem su



razdoblju rashodi, naravno, veći). Rashodi HZMO-a su od 2002. do 2010. iznosili 5,7 mlrd. kuna. Prihodi od naknada OMD-a u istom su razdoblju iznosili 1,4 mlrd. kn, dok su troškovi Regosa od 2000. do 2010. bili 819,6 mil. kn, a operativni troškovi OMD-a od 2007. do 2010. 361,6 mil. kn.

Ipak, za vjerodostojniju i temeljitiju usporedbu troškova I. i II. stupa valja pričekati veći iznos isplata mirovina iz II. stupa kako bi se troškovi mogli staviti u kontekst mase isplaćenih mirovina. Također, trebalo bi istražiti kolika će biti mirovina iz II. stupa s troškovima naknada i bez njih. Fondovi nažalost ne koriste mogućnost snižavanja naknade za upravljanje imovinom kako bi privukli osiguravatelje, a upravo naknada predstavlja najveći dio prihoda OMD-a. U ovom istraživanju nisu obuhvaćeni troškovi Porezne uprave koja prikuplja mirovinske doprinose, a ni troškovi mirovinskih osiguravajućih društava.

Očigledno je da postoji prostor za racionalizaciju troškova i u I. i u II. stupu. HZMO bi trebalo promatrati u kontekstu efikasnosti čitavog javnog sektora, a osobito bi trebalo preispitati ulogu Regosa, jer se u poslovanju dominantno koristi uslugama drugih institucija, ponajviše FINA-e. Naknade OMF-ova bi se moglo uspoređivati s naknadama investicijskih fondova, pri čemu su OMF-ovi u boljem položaju, zahvaljujući manjem trošku marketinga, stabilnom članstvu, sigurnijem priljevu novca itd.

## LITERATURA

**AZ, 2011.** *Informativni prospekt AZ obveznog mirovinskog fonda* [online]. Dostupno na: [<http://www.azfond.hr/doc/Informativni-prospekt-AZ-OMF-%202010.pdf>].

**Erste, 2011.** *Informativni prospekt Erste Plavog obveznog mirovinskog fonda* [online]. Dostupno na: [<http://www.ersteplavi.hr/UserDocsImages/Erste%20Plavi%20OMF%20prospekt%202010.pdf>].

**HANFA, 2011.** *Prijedlog Zakona o obveznim i dobrovoljnim mirovinskim fondovima, Hrvatska agencija za nadzor financijskih usluga* [online]. Dostupno na: [<http://www.hanfa.hr/uploads/20110517150523.pdf>].

**HZMO, 2011.** *Izješće o radu i poslovanju Hrvatskog zavoda za mirovinsko osiguranje za 2010.* [online]. Zagreb: Hrvatski zavod za mirovinsko osiguranje. Dostupno na: [[http://www.mirovinsko.hr/UserDocsImages/upravnovijece/sjednice/35\\_29062011/izvjescje\\_o\\_radu\\_i\\_poslovanju\\_Zavoda\\_2010.pdf](http://www.mirovinsko.hr/UserDocsImages/upravnovijece/sjednice/35_29062011/izvjescje_o_radu_i_poslovanju_Zavoda_2010.pdf)].

**HZZO, 2011.** *Izješće o poslovanju Hrvatskog zavoda za zdravstveno osiguranje za 2010. godinu* [online]. Zagreb: Hrvatski zavod za zdravstveno osiguranje. Dostupno na: [[http://www.hzzo-net.hr/dload/publikacije/Izvjescje\\_hz\\_1\\_12\\_2010\\_god.pdf](http://www.hzzo-net.hr/dload/publikacije/Izvjescje_hz_1_12_2010_god.pdf)].

**Odluka** o najvišem postotku naknade za upravljanje obveznom mirovinskom društvu, NN 4/07, 1/08, 151/08, 156/09, 148/10. Zagreb: Narodne novine.

**Odluka** o najvišoj naknadi za pokrivanje troškova mirovinskog osiguravajućeg društva u 2010. godini iz doznaka obveznog mirovinskog fonda, NN 26/10. Zagreb: Narodne novine.

**PBZ CO, 2011.** *Informativni prospekt PBZ Croatia osiguranje obveznog mirovinskog fonda* [online]. Dostupno na: [<http://www.pbzco-fond.hr/>].

**RBA, 2011.** *Informativni prospekt Raiffeisen obveznog mirovinskog fonda* [online]. Dostupno na: [<http://www.rm.f.hr/UserDocsImages/ROMF%20-%20informativni%20oprospekt%20-31.12.2010.pdf>].

**Zakon** o doprinosima, NN 84/08, 152/08, 94/09. Zagreb: Narodne novine.

**Zakon** o mirovinskim osiguravajućim društvima i isplati mirovina na temelju individualne kapitalizirane štednje, NN 106/99, 63/00, 107/07. Zagreb: Narodne novine.

**Zakon** o mirovinskom osiguranju (pročišćeni tekst), NN 130/10. Zagreb: Narodne novine.

**Zakon** o obveznim i dobrovoljnim mirovinskim fondovima, NN 44/99, 63/00, 103/03, 177/04, 71/07, 124/10. Zagreb: Narodne novine.

**Zakon** o prikupljanju podataka po osiguranicima o doprinosima za obvezna mirovinska osiguranja, NN 177/04, 90/11. Zagreb: Narodne novine.